

LØBEREN MTB-O-cup 2006 7. afdeling

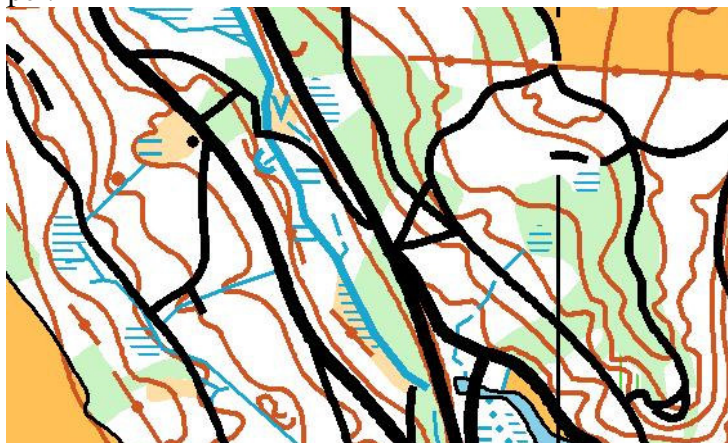
Marielund-sprint: Instruktion

Velkommen	Kolding Orienterings Klub byder velkommen til 7. afdeling i <i>LØBEREN</i> MTB-O-cup 2006.
Mødested og parkering	Kolding Orienterings Klubs klubhus, Bramdrup Skovvej 40, Kolding. Her er der mulighed for omklædning og bad samt cykelvask.
Kort	Marielund 2006 – Kortet er revideret efter MTB-O normen 2006 1:10.000 i alle klasser. Alle kort er printede kort i A4-format.

Kort er printet af [Grafisk Forum Horsens A/S](#).

Løbskort ophænges i stævnecenter.

Korteksempel:



Afstande	Parkering til stævnecenter: 100 m Stævnecenter til start: 3.500 m. Der er ikke afmærket til start – der udleveres kortklip med angiven rute.
Startlister	Startlister ophænges i stævnecenter og ved start
Udlevering af EMIT-brikker	Udlevering af EMIT-brikker og back-up-kort på <i>stævnecentret</i> Brikken skal være fastgjort til cyklen under hele løbet. Fastgørelse kontrolleres ved start. Det anbefales at fastgøre brikken med ”skikort-yoyo”.





Postbeskrivelser Postkontrolnummer er trykt på kortet ved siden af postnummeret, ex. 1 (31). Husk at kontrollere postkontrolnummeret. Der er ikke postbeskrivelser.

Terræn Kuperet bynærskov med tæt og varieret stibillede. God farbarhed.

Skoven har mange andre gæster – **HVIS HENSYN**. Der vil blive slået hårdt ned på hensynsløs kørsel.

Special signaturer Forhindringer på stier, som kan passeres, er markeret med en violet streg. Stier eller veje, som ikke må benyttes er markeret med et violet kryds.

Væske/væskeposter Der er væske i mål

Start Starttider fremgår af ophængte startlister i stævnecenter og ved start
Første start kl. 12:00
Når uret ved start viser ens starttid skal man gå ind i første startboks.
2 min før start: fremkald og udlevering af backup-kort, kontrol af brik
1 min før start: kort tages fra korrekt kasse og monteres i kortholder
Start ved sidste urbip

Mål Ved målgang klippes målposten. Husk at aflevere evt. lejebrik.

Poster Er markeret med orange/hvide skærme på poststativ med EMIT kontrolenhed øverst.

Banelængder

Klasse	Banelængde	Poster
D-16	3,3	11
D-20	4,4	14
D21	4,4	14
D40	4,4	14
D50	3,3	11
D60	3,3	11
H-16	3,3	11
H-20	4,4	14
H21	5,9	18
H40	4,4	14
H50	4,4	14
H60	3,3	11
Motion	4,4	14

Udgåede deltagere Udgåede deltagere skal følge samme procedure som øvrige deltagere som





beskrevet under punktet, Mål.

Resultater

Resultater ophænges løbende i stævnecenter.

Diskvalifikation

Det medfører diskvalifikation at opsøge poster i forkert rækkefølge, at undlade at klippe en post eller at klippe en forkert post. Dog kan man, hvis man uforvarende klipper en forkert post (forkert kontrolnummer) fortsætte løbet ved at opsøge den rigtige post, klippe den og fortsætte banen.

Endvidere medfører brud på [MTB-O reglementet](#), usportslig optræden eller lignende diskvalifikation.

Årsag til evt. diskvalifikation oplyses på stævnekontoret.

Præmier

Hurtigst muligt efter kl. 14.

Motionsbaner

Der sælges motionsbaner fra stævnekontor indtil kl. 12
Pris 40 kr. plus 10 kr. for leje af EMIT-brik

Kiosk

Der er kiosk i stævnecenter.

Stævneledelse

Stævneledelse: Kolding Orienteringsklub
Stævnekontrollant: MTB-O udvalget



Regler for deltagelse i MTB-O-løb i Danmark

Overordnet bygger MTB-O på *Fair Play*, dvs. det er *deltagerens ansvar* at:

- Være bekendt med reglerne for MTB-O og at følge reglerne.

Dette er altafgørende i forhold til MTB-O's fremtidige muligheder i Danmark, da dårlig MTB-O-opførsel i skoven eller i forhold til skovens øvrige brugere kan besværliggøre/umuliggøre adgangen til skovene. Derudover er det afgørende for gennemførslen af fair konkurrencer, at deltagerne overholder de gældende regler.

- Deltagelse sker på eget ansvar.
- Posterne skal opsøges i den rækkefølge som de er angivet på kortet.
- Under hele løbet skal man være i "kontakt" med sin MTB. Man må således ikke efterlade sin MTB for at opnå fordel herved.
- **Anvendes en elektronisk brik (Sport-ident eller EMIT), skal brikken være fastgjort til MTBen.**
- Færdselsloven og andre regler for færdsel i naturen SKAL overholdes. Passage af veje og jernbaner skal ske med forsigtighed!
- Ved møde med skovens øvrige gæster bl.a. folk med hunde, skal farten sættes ned ved passage.
- Det er **forbudt at begive sig udenfor skovens stisystem** eller andre menneskegjorte spor, der ikke er gengivet på det udleverede kort. Dvs. at cykling er forbudt i skovbunden ligesom, at det ikke er tilladt at trække cyklen igennem skovbunden. Det skal her understreges, at det er **deltagerens ansvar** at sikre, at de spor/stier der følges er angivet på kortet. Kørsel i vækstgrænser, ikke angivne dyreveksler er – ligesom kørsel i skovbunden – ikke tilladt og medfører udelukkelse.
- **Ved møde med anden rytter i modgående retning skal passage ske med venstre skulder, jvf. normale danske trafikregler. Overhaling skal ske med højre skulder eller "venstre om"**
- Ryttere der kører op ad bakke har fortrinsret (Specielt på små stier "Single tracks")
- En godkendt cykelhjelm er påbudt. Det henstilles til at man benytter en MTB, men generelt kan enhver form for cykel anvendes. Af sikkerhedsmæssige hensyn kan der foretages kontrol af bremses, og findes disse ikke i forsvarlig stand kan rytteren udelukkes fra start.
- Værktøj og reservedele til MTB må medtages men det er ikke tilladt at søge eller modtage hjælp fra anden side.
- Det er tilladt at anvende kortholder, kompas samt at medbringe forplejning.
- Det er ikke tilladt at smide affald i skoven.

Der henstilles til, at arrangørerne sikrer sig, at deltagerne er gjort bekendte med ovenstående regler ved angivelse i indbydelse, instruktion og ved ophængning ved start og andre relevante steder.

