



## Post 11

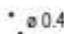

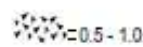
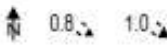



Post 3: Indprikket bagfra - Hul  
Post 4: Høj - indprikkes ved post 8  
Post 5: Vækstgrænsehjørne - indprikkes ved post 1.  
Post 6: Grøfteende - indprikkes ved post 11.  
Post 7: Grøfteende - indprikkes ved post 20.  
Post 8: Mellem stier - er indprikket.  
Post 9: Høj - er indprikket.  
Post 10: Slugt - indprikkes ved post 3.  
Post 11: Vækstgrænsehjørne - STANDPLADS: post 18  
FIXPUNKT : post 3  
MÅLVINKEL : + 36° - 40°  
AFSEAND : 470 m.  
Post 12: Høj/hugning - indprikkes ved post 14  
Post 13: Udløber/sti - er indprikket.  
Post 14: Liniepost - mellem post 13 og post 16  
Post 15: Liniepost - mellem post 13 og post 16  
Post 16: Vækstgrænse/hugning - er indprikket  
Post 17: Sten - er indprikket  
Post 18: Indhegningshjørne - er indprikket

## Post 11 fra Fidusløbet i 1974



## Post 14

### International Specifikation for orienteringskort 2000

-  **206 Sten**  
Enkeltliggende sten af en sådan størrelse og tydelighed, at de har betydning for løberen (minimumhøjde 1 m). Alle sten, som markeres på kortet, skal være lette at identificere i terrænet.  
Farve: sort  
Højden måles, hvor stenen synes lavest.
-  **207 Stor sten**  
Enkeltliggende stor sten. Hvor dette symbol ikke er dækkende, benyttes symbol 202.  
Farve: sort  
Mindstehøjde 2 m.
-  **208 Blokmark**  
Områder med et så stort antal stenblokke, at de ikke kan markeres enkeltvis, vises med ikke-ækvivalente trekantede symboler. Gennemløbeligheden markeres ved hjælp af afstanden mellem de enkelte symboler (min. 2 symboler).  
Farve: sort  
Mindsteareal 15 x 15 m.
-  **209 Gruppe af sten**  
Flere sten, som står så tæt sammen, at de ikke kan markeres enkeltvis.  
Farve: sort  
Signaturen kan anvendes på større dynger af "marksten".
-  **210 Stenet grund**  
Stenet eller klippeagtigt område, som har betydning for løbbarheden. Gennemløbeligheden markeres ved hjælp af afstanden mellem de enkelte symboler.  
Farve: sort  
Mindsteareal 15 x 15 m.
-  **211 Nøgen sandflade**  
Område med løst ubevokset sand, hvor løbbarheden nedsættes, f.eks. strandbred og vindhuller i klitter. Et åbent område med fast sand med god løbbarhed markeres som åbent kulturland (401/402).  
Farve: sort 12,5% (22lin/cm), gul 50%.  
Mindsteareal 15 x 15 m.
-  **212 Nøgen klippeflade**  
Et fladt område med nøgen klippeflade uden jord eller vegetation. Klippeflader overgroet med græs, mos eller anden lav vegetation vises som åbent kulturland (401/402).  
Farve: Sort (30%, 60 linier/cm) eller grå.  
Mindsteareal 15 x 15 m.





**Post 16**





**Post 17**



Lige gennem KOK



**Post 18**







**Post 21**



**Vandstigning på 79 meter**

**Nordligste tilbageværende høj**



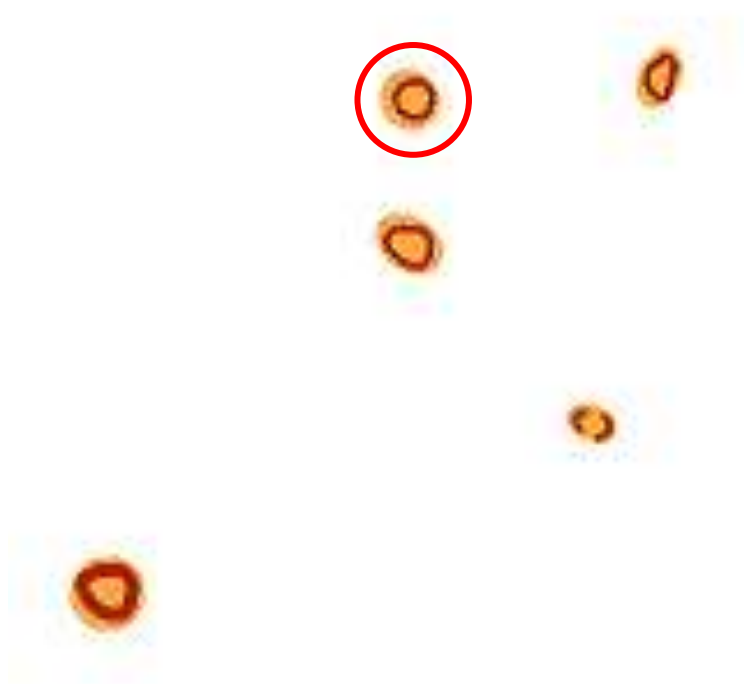
## Post 24



Pillerne, som skulle bære rørledningen ned gennem den omtalte sænkning i den østlige del af Frederikshåbs plantage.



**Post 26**



**Fortiden som det bliver i fremtiden**





**Post 27**

**Posten er rød**



**Post 29**





**Post 30**

**Brug lampen!**  
**og opdag at posten er indtegnet**

**P.S. Husk at slukke bagefter!**



**Post 31**

**Brug eventuelt sigterøret**





## Post 33





**Post 34**

**Placer løbskortet i kassen som angivet.**

**Lokaliser post 34 og prik den ind.**

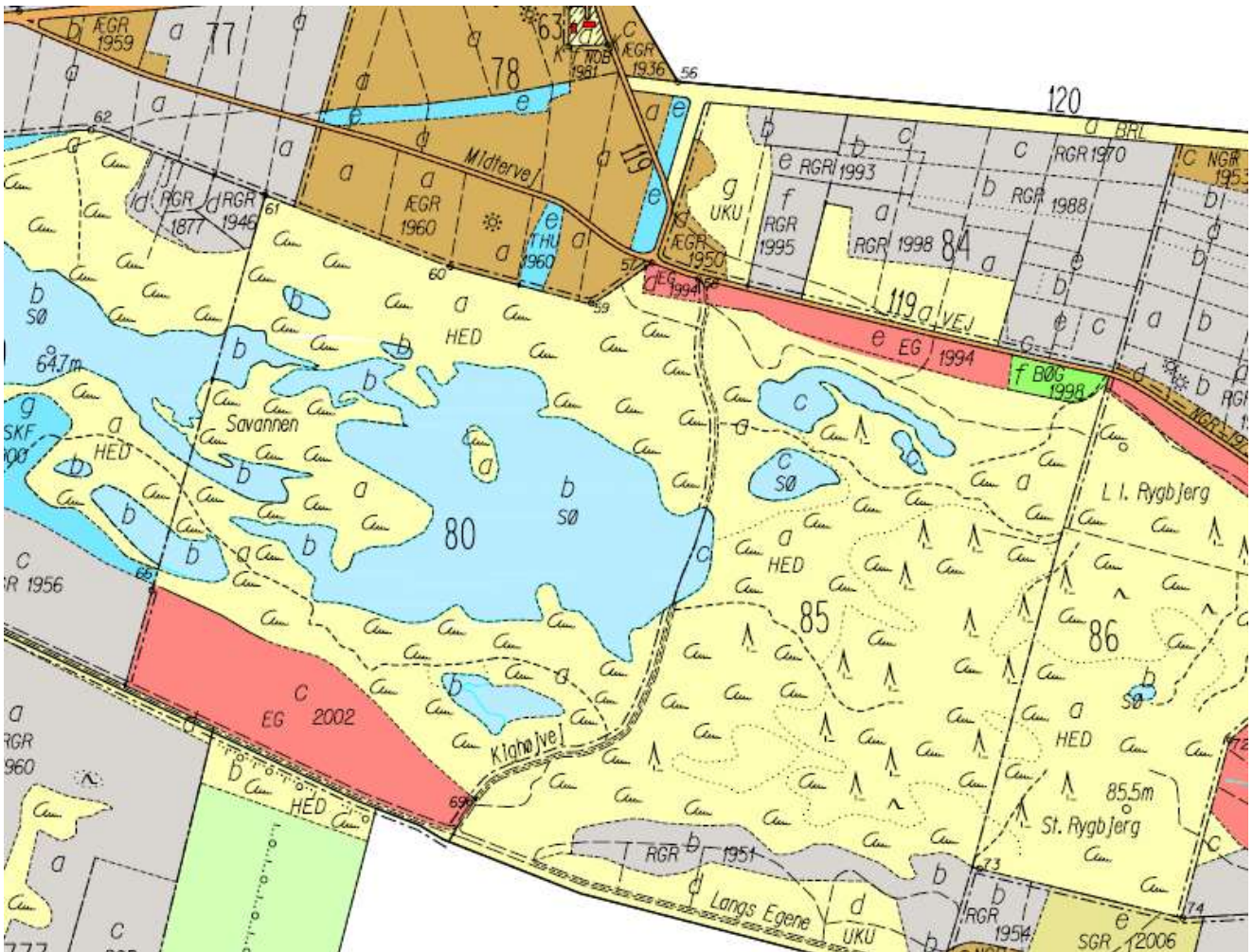


**Post 35**

**Kig ind**



## Post 36

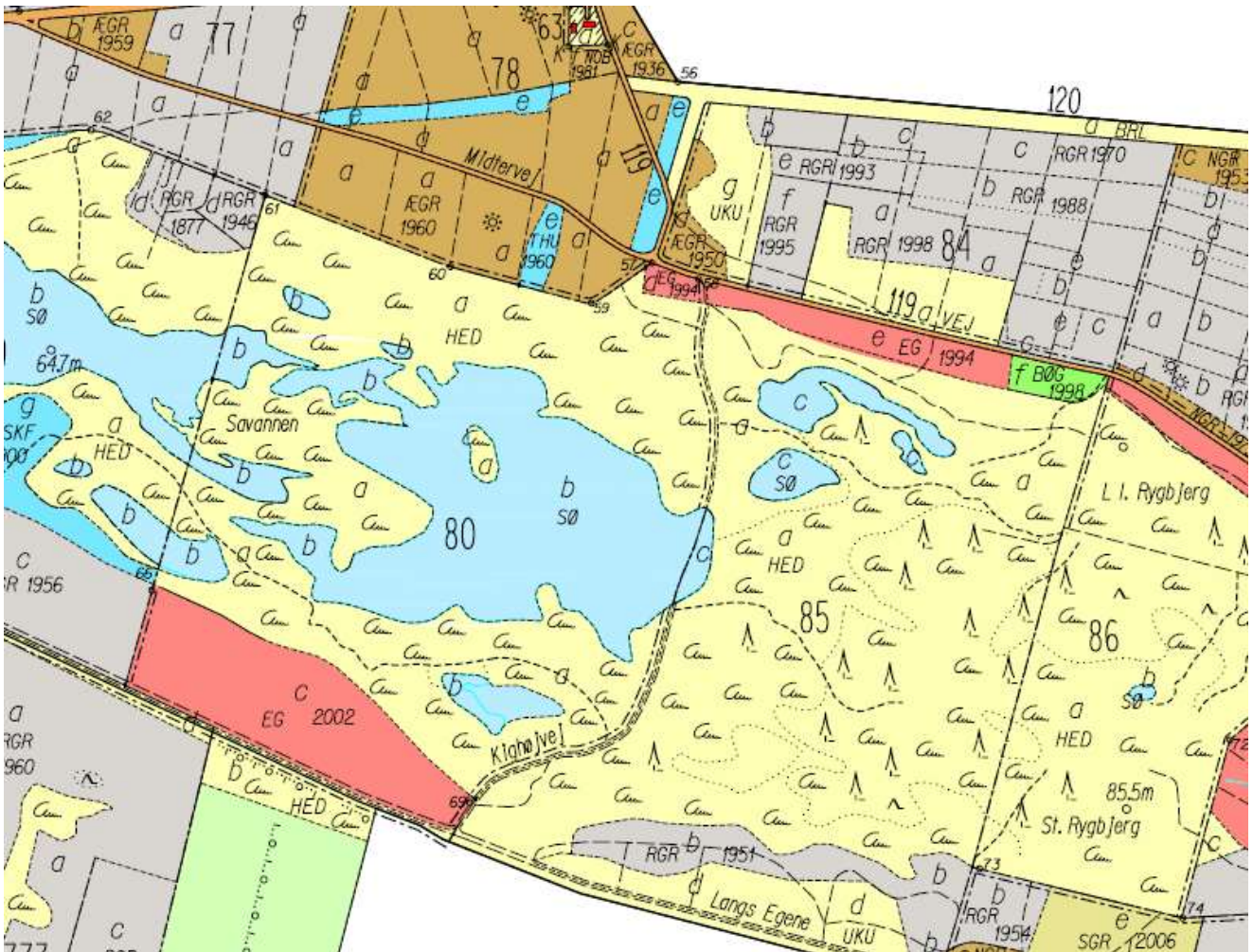


## Engang en ø





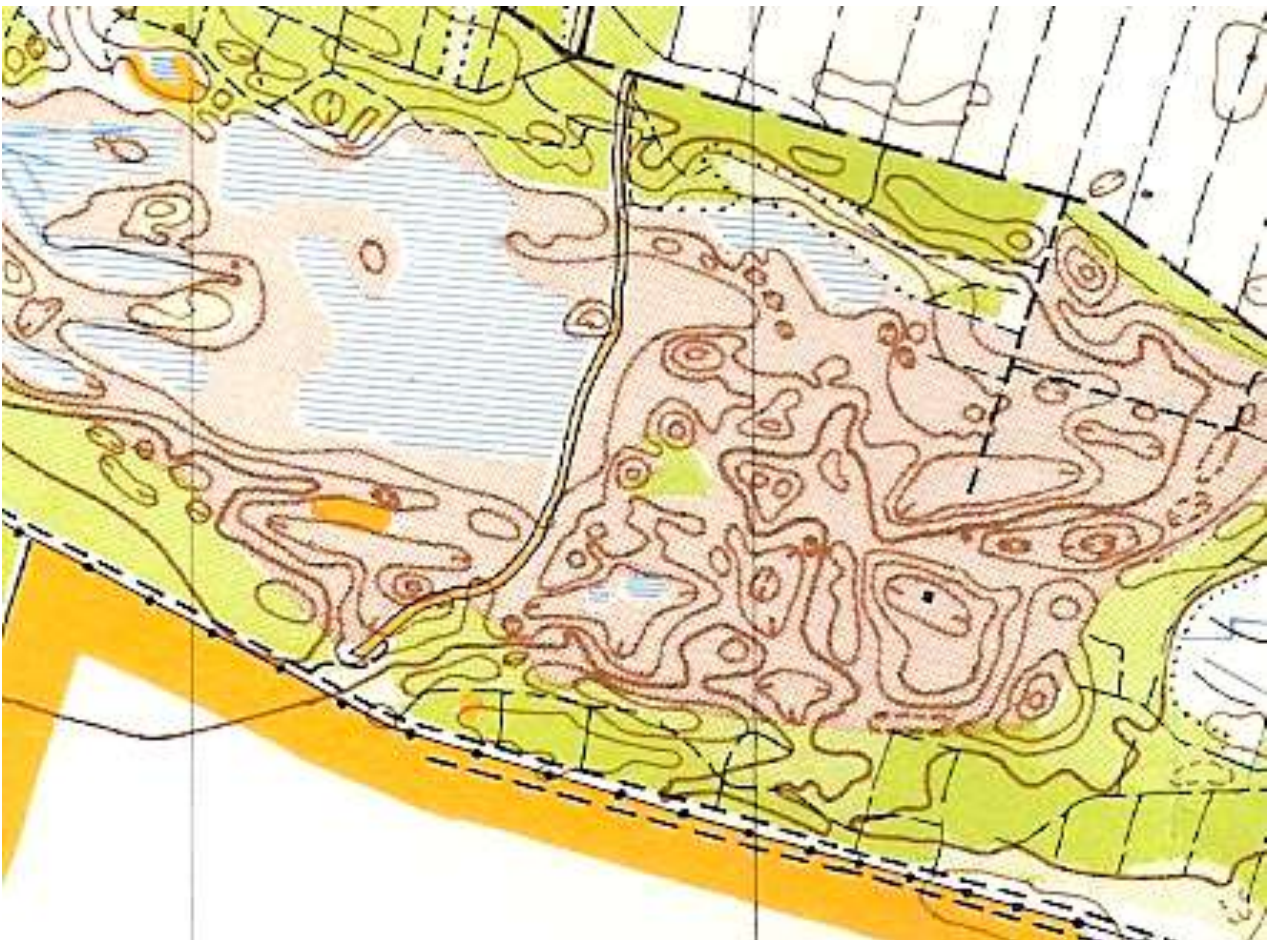
## Post 37



## På savannen



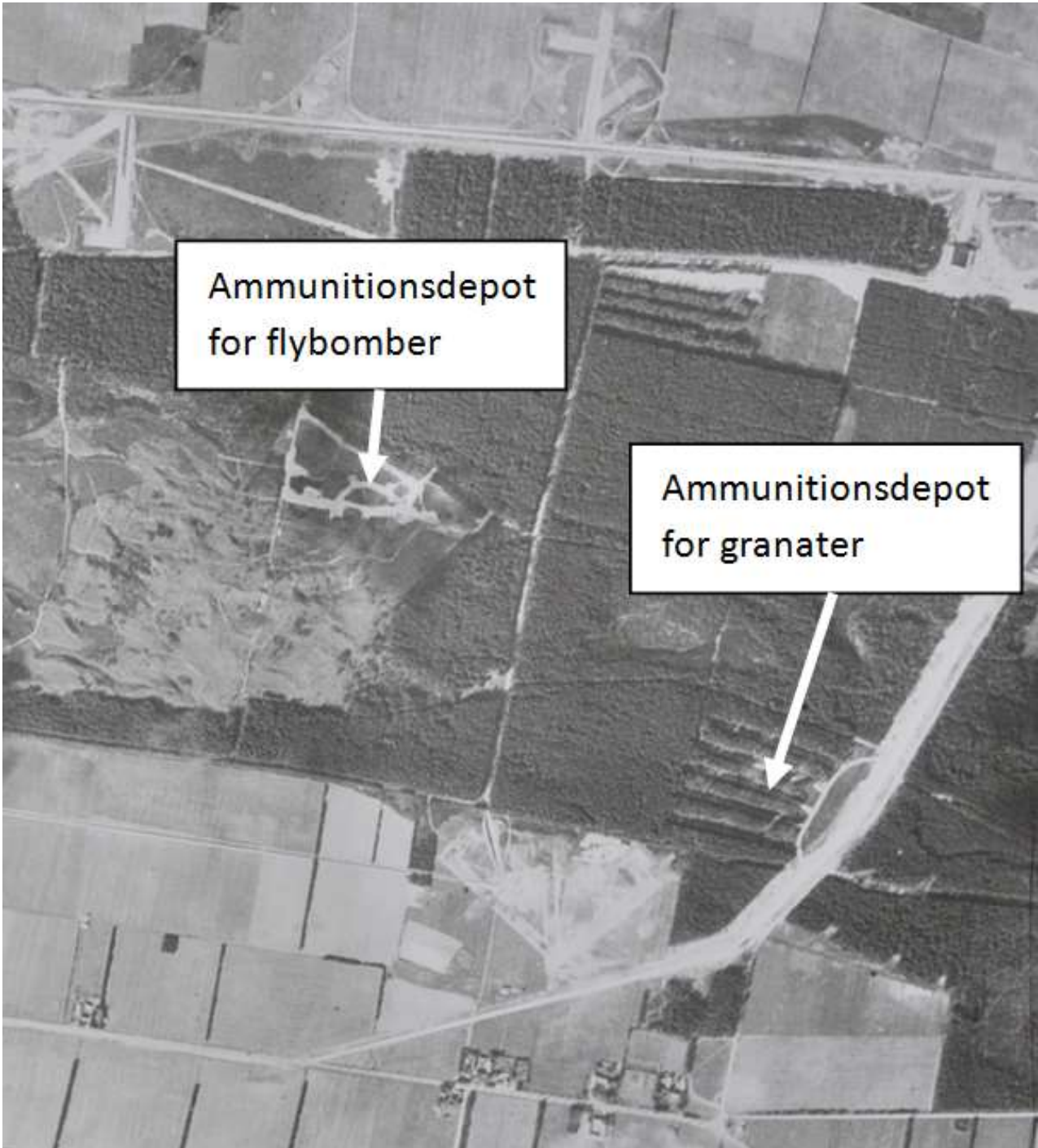
**Post 39**





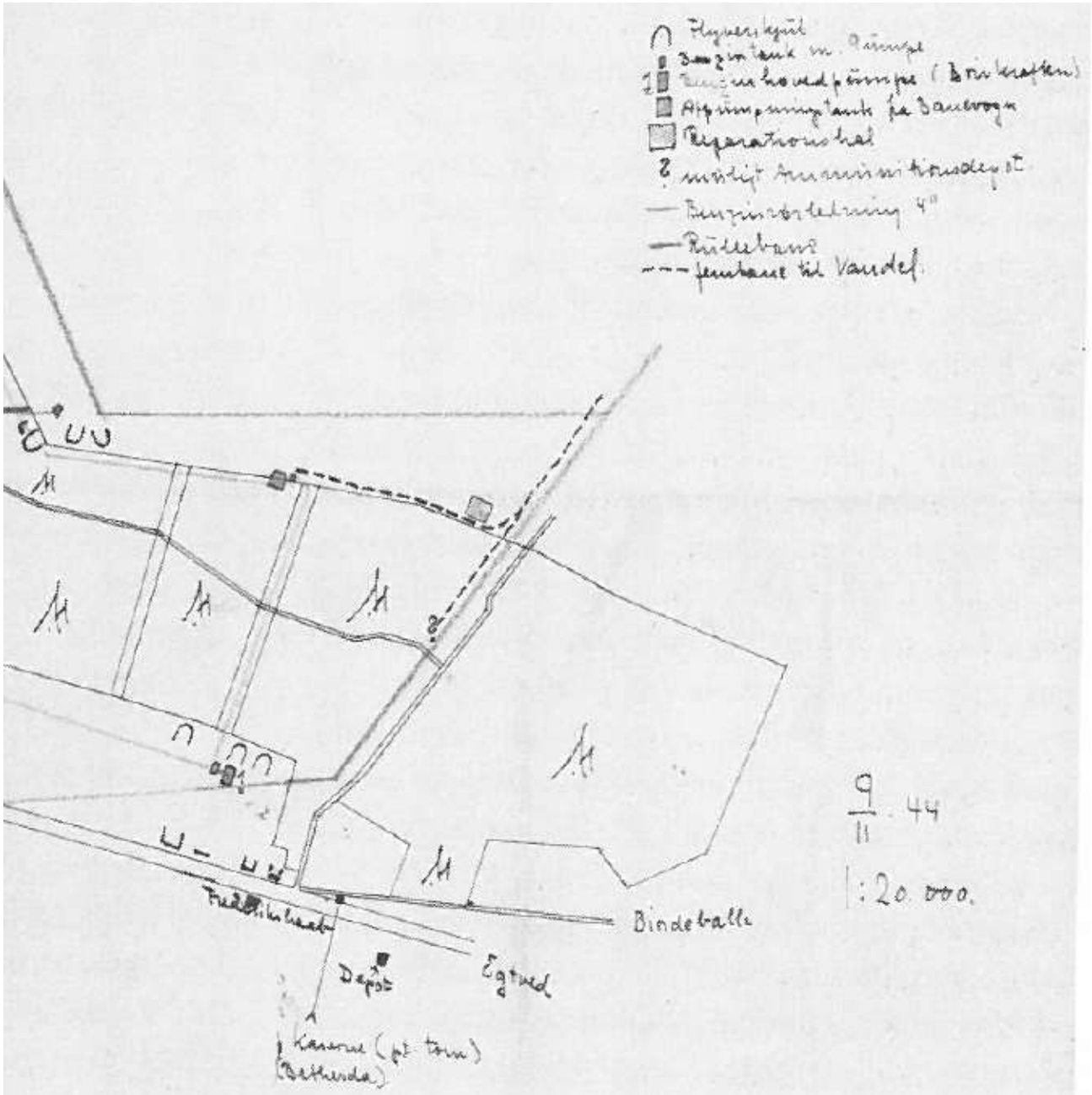


**Post 40 og 41**





## Post 42

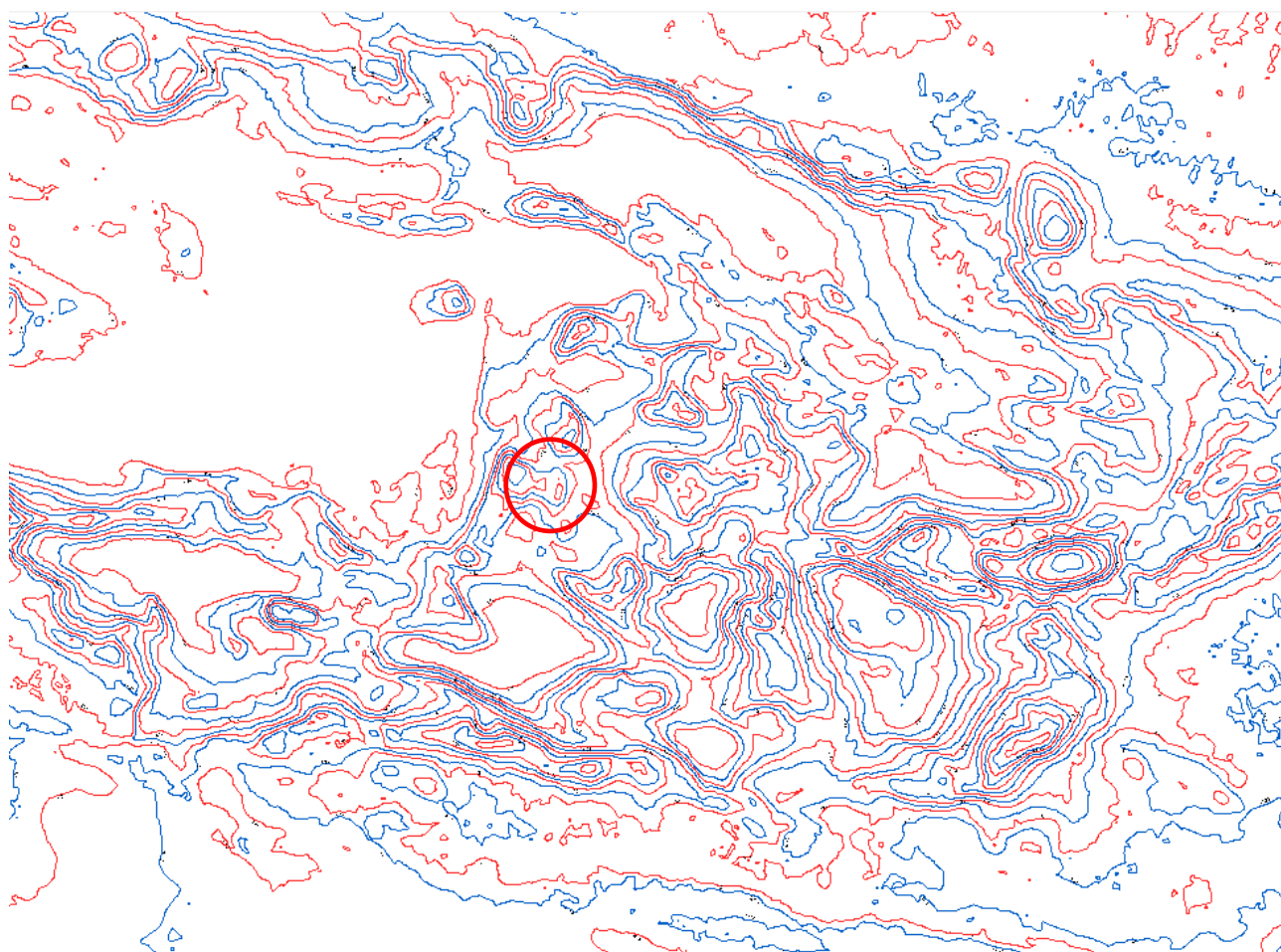


## Skitse udført af Modstandsbevægelsen





## Post 43





**Post 44**



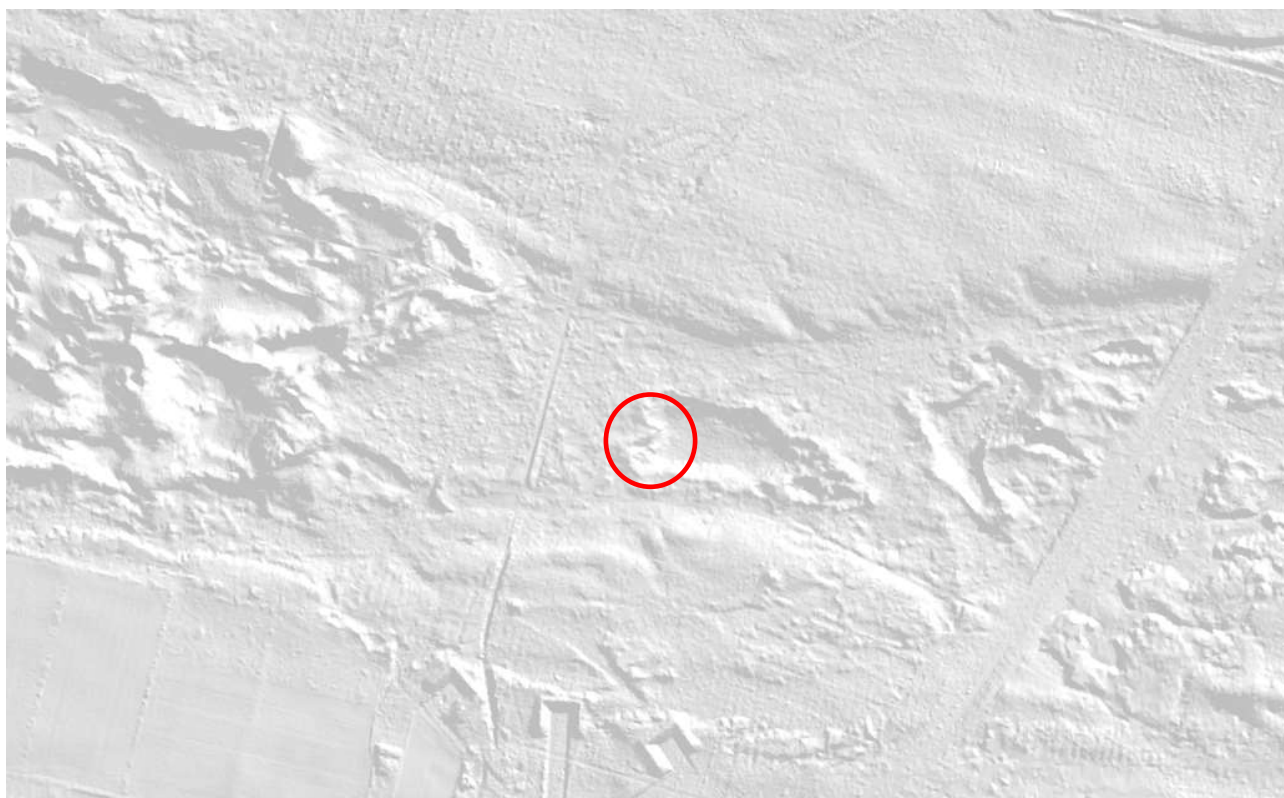


**Post 45**

**Det lille hus  
Er virkelig  
Tæt på her  
Kan bruges af trængende**



**Post 46**







Post 47

